



Architettura

Neo-coloniale d'autore *Neo-colonial Auteurship*

Testo Luca Trombetta Foto Fabian Ong

A Singapore gli architetti Neri&Hu reinterpretano con segno scultoreo la tradizionale casa a corte cinese e danno vita a una residenza per tre fratelli, intessuta di aree comuni ● *In Singapore the architects Neri & Hu have reinterpreted the traditional Chinese courtyard house along sculptural lines and created a residence for three siblings, filled with common area*



“NEO-COLONIALE D’AUTORE NEO-COLONIAL AUTEURSHIP”
ABITARE; APR 2022

ABITARE 613





► La prima cosa che si nota dall'ingresso su strada è l'albero incastonato nella corte. Un indizio, un'anticipazione di quanto si nasconde dietro la scultorea facciata di The House of Remembrance (La casa della memoria) a Singapore, l'ultimo progetto residenziale del duo Neri&Hu di Shanghai. Da poco ultimato e non ancora vissuto, l'edificio è la rivisitazione della tradizionale casa a corte cinese, o *Sihheyuan*, una tipologia che ben rappresenta gli ideali confuciani: accogliere sotto lo stesso tetto una comunità numerosa di generazioni diverse. «L'abitazione su due piani ospita le famiglie di tre fratelli e include un piccolo giardino commemorativo dedicato alla matriarca», spiegano Lyndon Neri e Rossana Hu, architetti basati a Shanghai che vantano anche collaborazioni con le più prestigiose aziende del design. «La nuova costruzione incorpora il tetto a falde della loro casa d'infanzia, un classico bungalow coloniale con gronde profonde per far fronte alle piogge. In questo progetto abbiamo esplorato come le nozioni di vita e di memoria collettiva possano essere tradotte in spazi».

La casa infatti presenta tutti gli ambienti comuni raccolti intorno a un cortile circolare, inscritto in una pianta quadrata. Un tema ricorrente nei lavori della coppia cinese – dai progetti su grande scala, come il monumentale Aranya Art Center a Qinhuangdao (una galleria d'arte nel nord-est della Cina con un auditorium a cielo aperto), agli interventi più contenuti quale il ristorante Papi di Parigi. Uno schema che qui si carica di una forte valenza simbolica e definisce tutti i flussi al piano terreno: «Poiché il cerchio non ha mai fine, consente di tornare sempre al centro, sia fisicamente che spiritualmente», precisano gli architetti. «E la corte è per eccellenza il palcoscenico della vita collettiva domestica».

La vegetazione, presente non solo nel patio interno ma anche lungo il perimetro del sito, ha guidato la mano dei progettisti





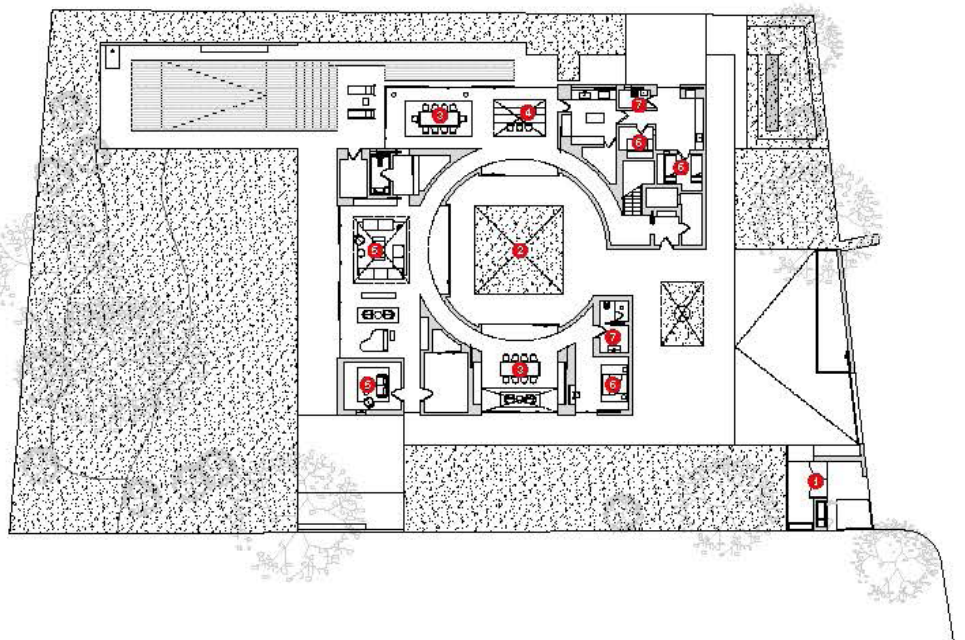
Sopra, uno dei tre spazi a doppia altezza. Affacciato sul cortile e sul giardino esterno, è coronato da un lucernario zenitale. A sinistra, l'ingresso dell'abitazione segnato da un pozzo di luce in cui si inserisce un albero. In apertura, dall'alto in senso orario: The House of Remembrance vista dal fronte strada mostra il tetto a falde tipico delle case Siheyuan; una delle camere da letto collocate sotto i timpani del tetto; il cortile centrale dell'abitazione con il giardino commemorativo dedicato alla matriarca della famiglia. ♦ Above, one of the three double-height spaces. Facing onto the courtyard and the external garden, it is crowned by a skylight. Left, the entrance of the house marked by a light well in which a tree has been inserted. Previous pages, clockwise from the top: the House of Remembrance viewed from the road shows the pitched roof typical of siheyuan; one of the bedrooms located under the gables of the roof; the central courtyard of the house with the commemorative garden devoted to the family's matriarch.



Ground-floor plan

Project
The House
of Remembrance
Architect
Neri&Hu
Location
Singapore

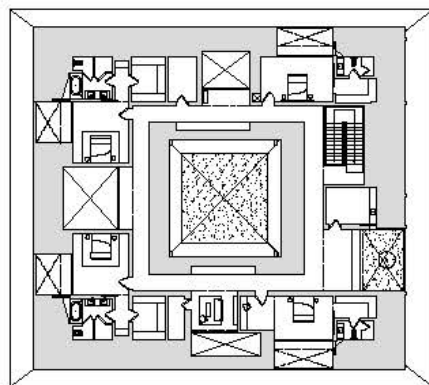
- 1 Entrance
- 2 Courtyard
- 3 Dining room
- 4 Kitchen
- 5 Living room
- 6 Bedroom
- 7 Bathroom



0 1 30 m



First-floor plan



nella definizione degli ambienti al piano terreno. Soggiorno, cucina aperta, sala da pranzo e studio hanno infatti una natura particolarmente estroversa, con ampie vetrate scorrevoli su più lati che garantiscono un'ottima ventilazione naturale. Doppia esposizione anche per le camere da letto, situate al piano superiore sotto le ripide falde del tetto di alluminio e provviste da un lato di balconi, dall'altro di vetrate con vista sulle zone condivise. «Lavorando sulla sezione dell'edificio abbiamo ricavato aree a doppia altezza con lucernari che inondano di luce gli interni», concludono Neri e Hu. «Questi spazi di compenetrazione, sottolineati da superfici molto materiche, mettono in comunicazione la dimensione pubblica con quella privata, la terra con il cielo».

◆ *The first thing you notice from the entrance on the road is the tree embedded in the courtyard. Asign, an anticipation of how much is hidden behind the sculptural façade of the House of Remembrance in Singapore, the latest residential project of the Neri & Hu duo in Shanghai. Only recently completed and not yet lived in, the building is a reappraisal of the traditional Chinese courtyard house, or siheyuan, a building type that epitomizes Confucian ideals: bringing a numerous community made up of different generations together under the same roof. "The two-storey building houses the families of three siblings and includes a small commemorative garden dedicated to the matriarch," explain Lyndon Neri and Rossana Hu, architects based in Shanghai who have also collaborated with some of the most prestigious design firms. "The new*

In queste pagine, la cucina su disegno, un monoblocco di pietra e legno. Pavimenti Marazzi. Gli ambienti comuni sono tutti caratterizzati da ampie vetrate che affacciano sul giardino e sulla corte interna, garantendo una totale continuità visiva. ◆ These pages, the custom-built kitchen, a single block of stone and wood. Floors by Marazzi. The common areas are all characterized by large expanses of glass that look onto the garden and the internal courtyard, guaranteeing total visual continuity.



construction incorporates the pitched roof of their childhood home, a classic colonial bungalow with broad eaves to provide shelter from the rains. In this project we have explored how the notions of collective life and memory can be translated into spaces.”

In fact all the common areas of the house are gathered around a circular courtyard, inscribed in a square plan. A recurrent theme in the works of the pair of Chinese architects – from their large-scale projects, like the monumental Aranya Art Center at Qinhuangdao (an art gallery in north-east China with an open-air auditorium), to more contained interventions such as the Papi restaurant in Paris. A scheme that here assumes a highly symbolic value and defines all the flows on the ground floor. “Since the circle has no end, it always allows you to return to the centre, both physically and spiritually,” say the architects. “And the courtyard is par excellence the stage of collective domestic life.”

The vegetation, present not just in the internal patio but also along the perimeter of the site, has guided the hand of the architects in the definition of the spaces on the ground floor. Living room, open kitchen, dining room and study have in fact a particularly extroverted nature, with large sliding glass walls on several sides that ensure excellent natural ventilation. Double exposure for the bedrooms too, situated on the upper floor under the steep pitches of the roof and with balconies on one side and large expanses of glass on the other that offer a view of the shared areas. “By working on the section of the building, we have created double-height spaces with skylights that flood the interiors with light,” conclude Neri and Hu. “These areas of interpenetration, underlined by highly textured surfaces, connect the public dimension with the private one, earth with heaven.” ■ © ALL RIGHTS RESERVED



PHOTO: MING ZHANG

«Gli spazi comuni sono sottolineati da superfici molto materiche, che mettono in comunicazione la dimensione pubblica con quella privata, la terra con il cielo»

“The common spaces are underlined by highly textured surfaces, connecting the public dimension with the private one, earth with heaven”

Lyndon Neri, Rossana Hu



Sopra, il pozzo di luce all’ingresso riprende la forma archetipica degli spioventi, una geometria ricorrente anche in altre parti della casa. Il cemento a vista è testurizzato dalle casseforme. Nella pagina accanto, la piscina arriva a lambire la zona giorno ed è protetta da un muretto di cemento che integra una panchina. • Above, the light well at the entrance echoes the archetypal form of the gables, a geometry that recurs in other parts of the house. The concrete with the patterns of the formwork has been left in view. Opposite page, the swimming pool laps against the living area and is protected by a low concrete wall that incorporates a bench.

“NEO-COLONIALE D’AUTORE NEO-COLONIAL AUTEURSHIP”
ABITARE; APR 2022

ABITARE 613

